

ZNALOSTNĚ- -EKONOMICKÉ CENTRUM REGIONU

PRIORITY 2



Česká ekonomika, s výjimkou roku 2020, rostla meziročně v rozmezí 3–6 % meziročně. Další růst HDP bude kromě současné vysoké inflace brzdit zejména nedostatek efektivní pracovní síly (zjednodušeně kombinace faktoru vzdělání/kvalifikace a hrubého množství práce). Kromě již přítomného nedostatku pracovníků, které nemohou firmy zaměstnat, a bude se tak i nadále vlivem stárnutí zvyšovat, dojde k výrazné proměně struktury pracovního trhu. Některé pozice zaniknou a nové se objeví. Stát a veřejná správa musí přistoupit k aktivním krokům vedoucím k adaptaci na tyto změny. V případě ignorace těchto hrozeb může ekonomika ztratit konkurenceschopnost, dojde k nárůstu nezaměstnanosti, které se nejvýrazněji projeví především ve strukturálně postižených regionech, ke kterým v současné době řadíme i město Ostrov.

Český pracovní trh aktuálně tvoří cca 5,2 mil. ekonomicky aktivních osob. Poptávka na českém trhu práce v posledních letech významně převýšila nabídku, což vedlo ke vzniku 180 tisíc volných pracovních míst. Česká republika má v současnosti druhý nejvyšší poměr volných pracovních míst v EU (Eurostat), a to 4,9 % oproti evropskému průměru, který činí 2,3 %. Zároveň má ČR velmi nízkou míru nezaměstnanosti. Současný nedostatek pracovních sil je tedy vedle struktury ekonomiky skutečně způsoben zejména nedostatkem pracovních sil, nikoliv nekompatibilitou nebo nedostatkem dovedností.

Model pracovního trhu cíleně vytvořený pro ČR (Boston Consulting Group) do roku 2030, který obsahuje i dlouhodobější výhled hlavních trendů, ukazuje zásadní problémy, které bez včasného zásahu mohou zbrzdit českou ekonomiku:

- **Struktura trhu se promění** – na trhu práce v současnosti chybí cca 180 tisíc pracovníků. Do roku 2030 přijde cca 330 tisíc současných zaměstnanců o práci z důvodu zániku jejich pracovních pozic, zároveň vznikne přes půl milionu nových pracovních míst.
- **Pracovní síla zestárne** – do roku 2030 naroste počet lidí ve věku 50–65 let o 18 %.
- **Naroste množství neobsazených pozic** – nedostatek pracovníků na trhu sice do roku 2030 naroste „jen“ na 190 tisíc (o 10 tisíc v absolutní hodnotě),

„Do roku 2030 čeká Česko zásadní proměna trhu práce a v dalších letech pak kritický nedostatek pracovní síly.“

ale vlivem stárnutí populace a odchodu silných ročníků do důchodu se situace dramaticky zhorší po roce 2030 a mezera poroste až na 400 tisíc v roce 2040.

Pokud stát, firmy a zaměstnanci nepřistoupí k aktivní adaptaci na tyto změny, hrozí české ekonomice ztráta konkurenceschopnosti, nárůst nezaměstnanosti a zpomalení růstu HDP.

Základním řešením bude upskilling pro udržení konkurenceschopnosti a zvýšení produktivity. Až 4,2 milionu pracujících sice nebude přímo ohroženo, ale budou se muset přizpůsobit změnám v ekonomice.

Pro zvýšení produktivity, udržení konkurenceschopnosti, a tím i pomoci naplnění ekonomického potenciálu národní i lokální ekonomické situace lze vidět dva základní komplementární přístupy:

- **Zvyšování vzdělání a kvalifikace**
Dlouhodobá aktivita zaměřená jak obecně na celou populaci pro přizpůsobení se změnám v ekonomice, tak i speciální aktivity zaměřené na rekvalifikaci pracovníků, kteří se kvůli stejným vlivům budou muset věnovat jinému zaměstnání.
- **Doplnění množství pracovní síly**
Krátkodobá opatření zahrnující zvýšení migrace, vyšší podíl seniorů na pracovním trhu, vyšší zapojení žen do pracovního procesu během a po rodičovské dovolené.

Pro adaptaci na nadcházející změny bude nezbytné změnit zejména přístup k celoživotnímu vzdělávání. Podle statistik Evropské komise se Česko řadí mezi země s nízkým procentem průběžného vzdělávání dospělých. V roce 2021 se jednalo o 5,8 % dospělých, kteří se pravidelně měsíčně vzdělávají. Průměr EU činí 10,8 %, nejlepšími zeměmi jsou Švédsko, Finsko a Nizozemsko s 25–35 %. Téma celoživotního vzdělávání tak bude v budoucnu klíčovým tématem i místních samospráv, po kterých bude státní politika vyžadovat součinnost.

Podíl pracovních pozic, které budou vyžadovat alespoň základní digitální dovednosti, se zvýší ze současných 54 % až na cca 90 % již v roce 2030. Přestože Česká republika je nad průměrem EU v počtu obyvatelstva, které disponuje alespoň základními digitálními dovednostmi, znamená to fakticky zvýšit digitální dovednosti až u 2,2 mil. pracujících. Podobně jako u vzdělání i zde bude samospráva hrát důležitou roli architekta změny, který bude spoluzodpovědný za proměnu vzdělanostní i demografické křivky.

„Investice do dlouhodobého vzdělávání se musí stát strategickou prioritou, jinak dojde ke zpomalení růstu, snížení konkurenceschopnosti a ve výsledku k nárůstu potřeby mnohonásobně vyšších výdajů v budoucnu.“

PŘÍNOS K NAPLNĚNÍ VIZE

Přicházející proměna trhu práce je výzvou, které musíme čelit. Nelze se spoléhat na to, že situaci vyřeší trh sám. Přírozenou snahou firem je maximalizovat krátkodobý a střednědobý zisk. Zatímco opatření zaměřená na podporu vzdělání a obecných schopností obyvatel mají spíše dlouhodobou návratnost. Při plánování dlouhodobé prosperity města bude potřeba věnovat pozornost ekonomické diverzifikaci a diplomacii. Odvětvová diverzifikace podniků v místě i soustředění podpory na firmy s vyšší přidanou hodnotou budou klíčové pro předcházení strukturálním změnám a posilování odolnosti města.

SOUČASNÁ SITUACE V OSTROVĚ

Průmyslový charakter ekonomiky města

Strukturálně postižená oblast Karlovarského kraje (jenž je charakterizován zvýšenou koncentrací sociálních, ekonomických a environmentálních problémů, které charakterizuje podprůměrná intenzita podnikatelské aktivity s vyšším podílem nezaměstnaných osob) bude v souladu se schváleným plánem transformace vybranými pobídkami postupně „oživována“. Ostrov je díky své současné ekonomice jednou z klíčových lokalit transformace. Změna bude primárně založena na ekonomické transformaci města a podpoře podniků a míst s vyšší přidanou hodnotou. Aktuálně je významná část produkce zaměřena na výrobky s nižší přidanou hodnotou a využití primárně méně kvalifikovaných pracovníků. Situace je posílena i v relativně nízkém podílu vysokoškolsky vzdělaných obyvatel vůči celorepublikovému průměru.

Přestože lehký průmysl staví na tradici tohoto odvětví v Ostrově, má jeho budoucí rozvoj ve městě ambivalentní charakter, neboť dlouhodobě přivádí do Ostrova obyvatele s relativně nízkou kvalifikací práce, a tudíž i s relativně nízkými příjmy.

Celková proměna ekonomiky města bude založena na vnitřním procesu motivovaném veřejnou správou a realizovaném prostřednictvím posilování role středních škol, oblastí dalšího vzdělávání či doplnění pracovní síly. Do budoucna město využije svou strategickou polohu v kraji a stane se důležitým uzlem pro znalostně orientovaný průmysl a služby v oblasti cestovního ruchu, stejně jako bude rozvíjet svůj průmyslový potenciál přilákáním nových investorů a zvyšovat srovnatelné výhody oproti ostatním obcím v Karlovarském kraji.



Průmyslové zóny na jihu a severu města

Klíčovou lokalitou ekonomiky města jsou průmyslové zóny na severu a jihu města. Ve městě se nachází dvě průmyslové zóny a retailový park v ulici Jáchymovská. Průmyslová zóna Ostrov-jih v současné době hostí šest podniků včetně největší ostrovské firmy Witte Access Technology s více než 600 zaměstnanci. Vznik průmyslové zóny podpořilo svými kroky i město Ostrov. Průmyslová zóna Ostrov-jih stále nabízí další prostor pro výstavbu na ploše přibližně 30 ha.

Druhou, rozlohou významnější plochou je průmyslová zóna Ostrov-North s klíčovou logistickou halou firmy Panattoni s rozlohou 121 tis. m². Svým rozsahem tak zóna Ostrov-North výrazně přesahuje jižní průmyslovou zónu a v budoucnu přenesse těžiště ekonomické aktivity do této lokality. Z pohledu stavebních kapacit je však její limit naplněn a není možné další rozšiřování.

Změna pracovního trhu

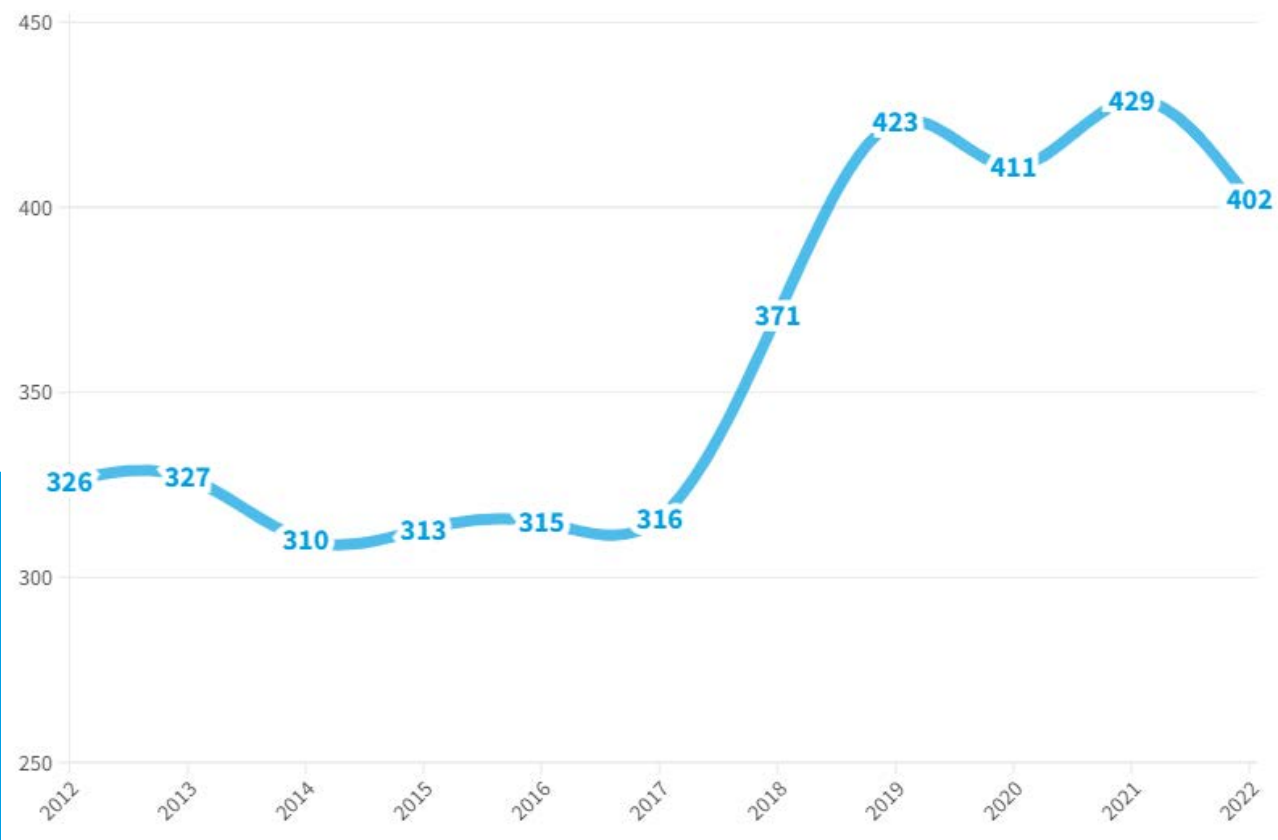
Nejen město, ale i přilehlý region Karlovarské aglomerace, se potýká s dynamickými změnami v oblasti průmyslu, především pak s probíhající digitalizací a automatizací provozů. Problém je umocněn zmíněnou nižší vzdělanostní strukturou obyvatel a, pro část z nich tak může v budoucnu znamenat horší uplatnitelnost na trhu práce (růst nezaměstnanosti), neboť digitalizace a automatizace budou vyžadovat více odborně kvalifikovaných pracovníků. Jednou z priorit Krajské strategie rozvoje je právě zaměření se na tyto segmenty ekonomiky. Díky současné snaze města i změnám v ekonomice postupně na území města vznikají pracovní místa vyžadující mnohem kvalifikovanější pracovníky (např. v logistice).

Diverzifikovaná ekonomika ve městě

Ve městě Ostrov bylo za rok 2021 zaměstnáno celkem 6 353 zaměstnanců. V rámci regionu obce s pověřeným obecním úřadem pak 9 359 zaměstnanců. Celkem se jedná o 60 zaměstnaných na 100 obyvatel. Při srovnání s ostatními městy Karlovarského kraje jde o průměrné číslo (maximální hodnoty dosahují Karlovy Vary s 96 zaměstnanci na 100 obyvatel, nejnižší pak Loket s 26 zaměstnanci na 100 obyvatel). Nadprůměrné hodnoty město vykazuje v počtu živnostníků (2 692 živnostníků v rámci POÚ). Vyššího čísla dosahují už jen Karlovy Vary.

Průměrný počet zaměstnanců je ovlivněn blízkostí Karlových Varů, kam velký počet obyvatel Ostrova dojíždí za zaměstnáním. Dle dat SLDB 2021 vyjíždí 4 812 obyvatel (téměř 30 %) za zaměstnáním mimo město Ostrov. Z toho v zahraničí pracuje 418 obyvatel. Vzhledem k nižšímu počtu zaměstnanců a relativně vyššímu počtu ekonomických subjektů ve městě je zřejmé, že město Ostrov není ve velké míře závislé na velkých zaměstnavatelích a výše zmiňovaná diverzifikace

Vývoj počtu zaměstnanců na území Ostrova (na 1000 obyvatel)



Obrázek č. 3
Vývoj počtu zaměstnanců v Ostrově mezi roky 2012–2022

pro posílení odolnosti lokální ekonomiky představuje problém především v sektorovém, nikoli podnikovém zaměření.

Důraz na kvalitu školství

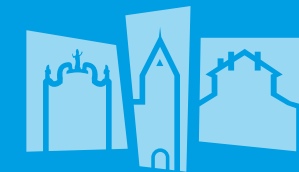
Kapacity základních a středních škol v Ostrově umožňují, aby město bylo významným vzdělávacím centrem, do kterého dojíždějí žáci z celého Karlovarského regionu. Podle údajů Českého statistického úřadu a dat Odboru školství města Ostrov převyšuje počet žáků jen na středních školách v Ostrově počet ostrovských dětí ve středoškolském věku 15–19 let o 66 %.

Investice do vzdělávání jsou ve srovnání s vybranými městy v Ostrově významné. Vlivem investic je aktuální vzdělávací infrastruktura ve městě na dobré úrovni. V rámci Ostrova je dlouhodobý

trend snižování podílu dětí na celkové kapacitě MŠ. Snižování tohoto podílu je způsobeno demografickou charakteristikou obyvatel (rodí se méně dětí) a částečně záporným migračním saldem.

Zásadní význam pro dlouhodobě udržitelný rozvoj území má vzdělanostní úroveň obyvatelstva. Ta je v republikovém srovnání v Ostrově nízká. V krajském srovnání však nevybočuje z průměru. Na tuto situaci je nutné reagovat systematickým zvyšováním kvality a dostupnosti vzdělávání především v oblasti základního a středního školství. Ostrov je významné centrum středoškolského vzdělávání. Ambicí města je tuto pozici posilovat a mladé lidi ve městě udržet. Zvýší se šance uplatnitelnosti absolventů na trhu práce, který bude v rámci probíhajícího procesu digitalizace a automatizace vyžadovat stále více odborně kvalifikovaných pracovníků.





CÍL 2. 1.

Moderní a dostupné školy

V Ostrově existuje dostatečná kapacita kvalitního vzdělávání s návazností praktického využití znalostí na trhu práce. Kapacity škol garantují místo pro každé ostrovské dítě či žáka, a to včetně obyvatel ze spádového regionu. Školy jsou modernizovány v souladu s aktuálními výukovými trendy.



CO: aktivity a projekty

- + Zvyšujeme kapacity škol v návratnosti na růst počtu dětí a žáků
- + Podporujeme vzdělávání pedagogů a i nepedagogických zaměstnanců
- + Snižujeme administrativní zátěž škol (i díky zavádění digitalizace)
- + Modernizujeme školy a školská zařízení (vč. technologií)
- + Optimalizujeme provoz ZUŠ a rozšíříme ji o nový sál
- + Rozšiřujeme kapacity školní družiny ZŠ Májová, ZŠ Myslbekova a ZŠ Masarykova
- + Schválíme program péče o talenty ve vzdělávání
- + Zkvalitňujeme jazykové vzdělávání na školách (nejen zapojením do programů ERASMUS+)
- + Finančně podpoříme integrace žáků ze zahraniční s odlišným mateřským jazykem
- + Posilujeme kyberbezpečnost města a městských organizací

PRO KOHO A S KÝM: aktéři

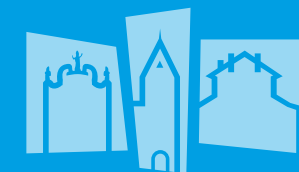
- GARANT: Odbor finanční a školství
- Děti a žáci
- Rodiče
- Základní a mateřské školy ve městě
- Střední školy v regionu
- Odbor finanční a školství
- Školská komise

JAK TO ZMĚŘÍME: indikátory

- Vyšší podíl dětí odcházejících po ZŠ na maturitní obory
- Nižší počet absolventů škol, kteří jsou evidovaní na úřadech práce
- Vyšší počet žáků a studentů ve městě
- Stabilní počet kvalitních středních škol na území města
- Nižší výskyt negativních jevů spojených s rizikovým chováním adolescentů

PROČ: očekávané dopady

- Dostatečné kapacity škol jsou významným benefitem pro mladé rodiny.
- Moderní prostory škol umožňují kvalitní výuku.
- Vyšší kapacity škol umožní individuální péči o talenty.
- Dostatečné kapacity škol umožní i v budoucnu přijímání dětí z Ostrova i spádového regionu.
- Pro podporu zaměstnanosti rodičů umožňuje MŠ přijímání i dětí mladší 3 let.
- Moderní školské prostory lze využít jako komunitní prostor pro kulturní a sportovní akce.
- Moderní výuka přiláká talentované jedince a rodiny do města, což posiluje jeho intelektuální a kreativní kapitál.
- Moderní školství podporuje podnikatelské dovednosti a mindset u studentů, což posiluje podnikatelskou kulturu ve městě.
- Dostupné vzdělání zvýší sociální mobilitu, čímž poskytuje obyvatelům možnost posunout se nahoru ve společnosti bez ohledu na jejich sociální původ.
- Moderní školy a kvalitní vzdělání přispívají k posilování městské identity a sounáležitosti obyvatel s městem.

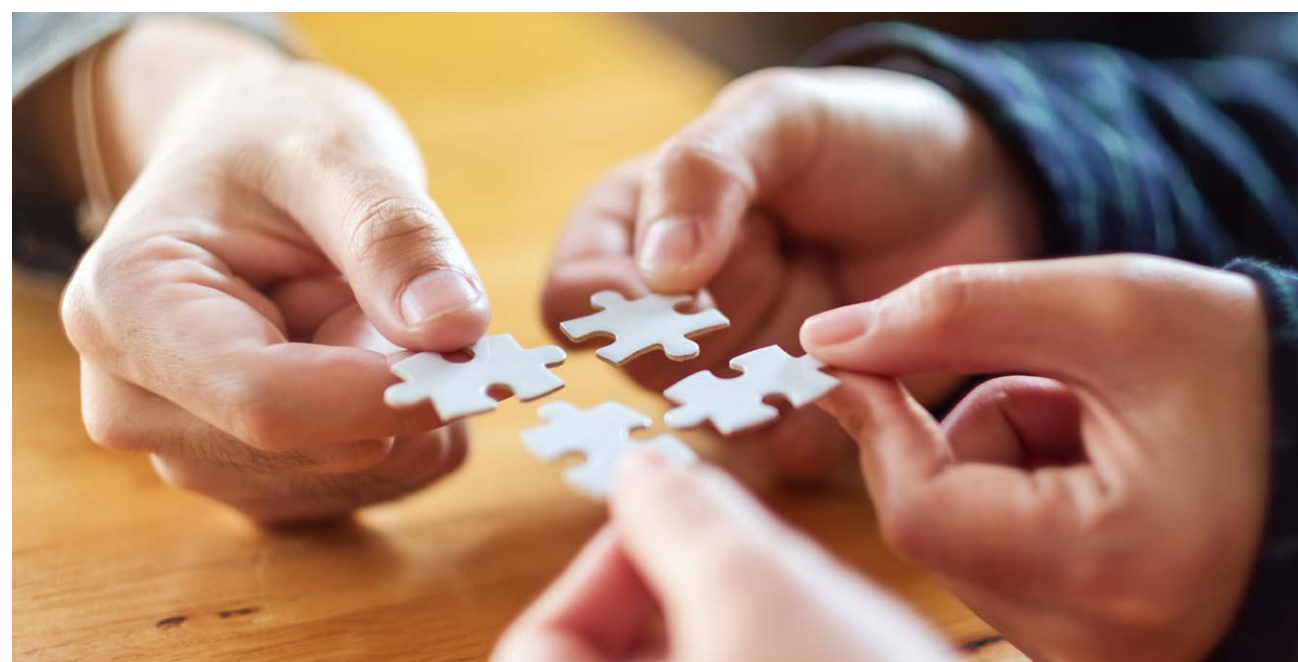


CÍL 2. 2.

Školství reaguje na potřeby trhu práce



Město je díky vzdělané pracovní síle atraktivní lokalitou pro zaměstnavatele. Vzdělávací instituce úzce spolupracují s místními podniky. Školy a školská zařízení nefungují atomizovaně, ale jsou vzájemně propojené a logicky na sebe navazují. Dochází k průběžné inovaci způsobů výuky, důraz je kladen na rozvoj dovedností pro měnící se potřeby zaměstnavatelů.



CO: aktivity a projekty

- + Vypracujeme politiku vzdělávání města
- + Zřídíme pracovní skupinu napříč školami a školskými zařízeními bez ohledu na zřizovatele
- + Posilujeme výuku všeobecných kompetencí
- + Zavádíme moderní formy výuky do škol (např. projektové řízení, praxe, AI atd.)
- + Rozšiřujeme možnosti kariérního poradenství na školách
- + Jsme aktivní v prevenci rizikového chování školáků a v eliminaci výskytu rizikových jevů na školách
- + Zavedeme ucelený program celoživotního vzdělávání
- + Posilujeme funkci a programy v rámci městské knihovny

PRO KOHO A S KÝM: aktéři

- **GARANT:** Odbor finanční a školství
- Místní malé a střední firmy
- Střední škola
- Základní školy
- Generace nastupující na trh práce
- Oborové svazy a profesní komory
- Školská komise

PROČ: očekávané dopady

- Zprostředkováním platformy mezi všemi stupni škol je posílena vertikální propustnost studia.
- Kvalitní všeobecná příprava žáků je klíčová s ohledem na dynamicky se měnící požadavky trhu práce.
- Školy chtějí zajistit co nejlepší míru uplatnění svých absolventů.
- Obyvatelé města jsou připravenější na změny na trhu práce.
- Školské systémy a vzdělávací programy jsou upraveny tak, aby se přizpůsobily měnícím se podmínkám, posilovaly osobnostní rozvoj obyvatel i formování hodnot.
- Motivovaní žáci jsou lépe směřováni ve svém profesním i osobním životě v souladu s jejich předpoklady a schopnostmi.
- Vzdělanější a kvalifikovanější obyvatelstvo města se zároveň více zapojuje do komunitního života.
- Podporou programů a iniciativ zaměřených na rozvoj dovedností a rekvalifikaci starších pracovníků podporujeme jejich setrvání na trhu práce do pozdějšího věku.
- Vzdělanější obyvatelé mají lepší šance na nalezení dobrého zaměstnání a přispívají k rozvoji místního trhu práce.

JAK TO ZMĚŘÍME: indikátory

- Počet podnikatelů spolupracujících se školami na území města
- Průměrná měsíční mzda v kraji v Kč
- Počet zaměstnaných absolventů
- Podíl obyvatel Ostrova pracujících ve městě



CÍL 2. 3.

Podporujeme malé a střední podniky ve městě

Město ve spolupráci se svými podnikateli, Karlovarským krajem a řadou dalších aktérů, připravilo politiku podpory podnikání. Díky aktivní ekonomické diplomacii se Ostrov podílí na vytváření vhodných podnikatelských podmínek, lákání zahraničních investorů a vytváření nových obchodních příležitostí. Nové investice firem, zejména v oborech s vysokou přidanou hodnotou, vytvářejí nová pracovní místa pro místní obyvatele a zejména nastupující generaci. Ostrov buduje vztahy se zahraničními městy a posiluje svou image jako prosperujícího města v kraji, který díky probíhající transformaci nabízí řadu příležitostí.



CO: aktivity a projekty

- + Zpracujeme politiku podpory lokální ekonomiky
- + Vytvoříme pracovní portál Ostrovska (agregátor nabídky a poptávky práce)
- + Vybudujeme coworkingové centrum pro malé a začínající podnikatele
- + Otevřeme kulturní a kreativní centrum
- + Propagujeme inspirativní lokální podnikatelské příběhy, výrobky, služby firem

PRO KOHO A S KÝM: aktéři

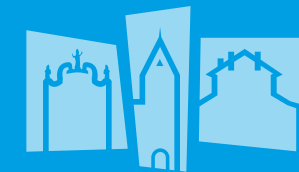
- **GARANT:** Odbor kanceláře starosty a vnitřní správy
- Místní malé a střední firmy
- Potenciální investoři
- Potenciální noví podnikatelé
- Hospodářská komora Karlovarského kraje
- Živnostenský úřad

PROČ: očekávané dopady

- Malý a střední podnikatelé (MSP) zajišťují dostupnost základních služeb a maloobchodu pro obyvatele města.
- Aktivity na podporu podnikatelů podpoří zaměstnanost, usnadní hledání práce pro obyvatele a podniky a přispějí k ekonomickému rozvoji města i regionu.
- Rozvoj podnikatelského prostředí povede k vyšší diverzifikaci odvětví ve městě, a tím i k vyšší odolnosti vůči změnám.
- Město pomůže rozvíjet podnikatelské prostředí přímo nabídkou rozvojových ploch místním (expandujícím nebo začínajícím) firmám.
- Rozvinutější ekonomika nepřímo přinese vyšší příjmy do rozpočtu města.
- Podpora MSP vytváří nová pracovní místa a přispívá ke zvýšení místního HDP.
- MSP často představují lokální značky a produkty, které přispívají k vybudování a posilování image města.
- MSP často tvoří součást místní komunity a podléhají se na sociálních a kulturních akcích, což posiluje vzájemnou spolupráci a komunitní soudržnost.

JAK TO ZMĚŘÍME: indikátory

- Vyšší počet zaměstnaných ve městě
- Vyšší počet živnostníků ve městě
- Vyšší počet pracovních pozic inzerovaných na pracovních portálech za 1 týden
- Vyšší počet pracovních pozic inzerovaných úřadem práce za 1 týden



CÍL 2. 4.

Ekonomická diplomacie

Ostrov je městem, kde se dobře podniká, vznikají zde dynamické malé firmy českých vlastníků, v průmyslové zóně města prosperují společnosti s vysokou přidanou hodnotou výroby a služeb. Coworkingové centrum nabízí prostory pro malé firmy a osoby na volné noze. Město aktivně podporuje lokální ekonomiku a je hrdé na své podnikatele. Ve městě vznikají firmy zaměřující se na oblast silver economy. Místní podnikatelé využívají finanční podpory z fondů EU či jiné podpory státu pro svoji činnost a rozvoj.



CO: aktivity a projekty

- + Prezentujeme Ostrov jako město pro byznys v ČR i v zahraničí
- + Vytvoříme pracovní pozici zodpovědnou za vztah s podnikateli
- + Realizujeme společensky odpovědné projekty ve spolupráci s místními zaměstnavateli
- + Vyhledáváme investory podnikající v oborech s vysokou přidanou hodnotou
- + Organizujeme pravidelná ekonomická fóra

PRO KOHO A S KÝM: aktéři

- GARANT: Odbor kanceláře starosty a vnitřní správy
- Lokální podnikatelé
- Zaměstnanci
- Hospodářská komora Karlovarského kraje
- Czechinvest
- Krajský úřad Karlovarského kraje
- Zaměstnavatelé využívající agenturní zaměstnance
- Karlovarská agentura pro podnikání a inovace

JAK TO ZMĚŘÍME: indikátory

- Vyšší počet podnikatelů ve městě
- Zájem investorů o podnikání ve městě
- Výdaje města na ekonomický marketing

PROČ: očekávané dopady

- Kvalitní podnikatelské prostředí zvyšuje potenciál místních podnikatelů a podporuje rozvoj města.
- Zvýšení důvěryhodnosti města u podnikatelské sféry prohloubí spolupráci.
- Využití soukromých finančních zdrojů na realizaci veřejných projektů v rámci sponzoringu zvyšuje povědomí o lokálních firmách a šetří městu peníze na jiné projekty.
- Spolupráce s Krajskou hospodářskou komorou a CzechInvestem umožní efektivnější projektové řízení.
- Aktivní podpora zahraničního obchodu a investic posílí místní ekonomiku a otevírá nové trhy pro místní podniky.
- Ekonomická diplomacie umožní městu posilovat spolupráci s okolními regiony a vytvářet synergie pro rozvoj celého území.
- Město přiláká zahraniční talenty a experty, kteří přispívají k inovacím a rozvoji místní ekonomiky.
- Ekonomická diplomacie otevře cesty diskusi o podpoře znevýhodněných regionů.